

Zimowanie ptaków wodnych na Śląsku w roku 2018 Wintering of water birds in Silesia in the year 2018

Paweł Grochowski

Śląskie Towarzystwo Ornitologiczne
ul. Sienkiewicza 21, 50-335 Wrocław
e-mail: merula@wp.pl

Jacek Betleja

Dział Przyrody, Muzeum Górnośląskie
pl. Jana III Sobieskiego 2, 41-902 Bytom
e-mail: betleja@muzeum.bytom.pl

Paweł Czechowski

Instytut Administracji i Turystyki, Wydział Zamiejscowy w Sulechowie Uniwersytetu
Zielonogórskiego, ul. Armii Krajowej 51, 66-100 Sulechów
e-mail: paczech@wp.pl

Bartosz Smyk

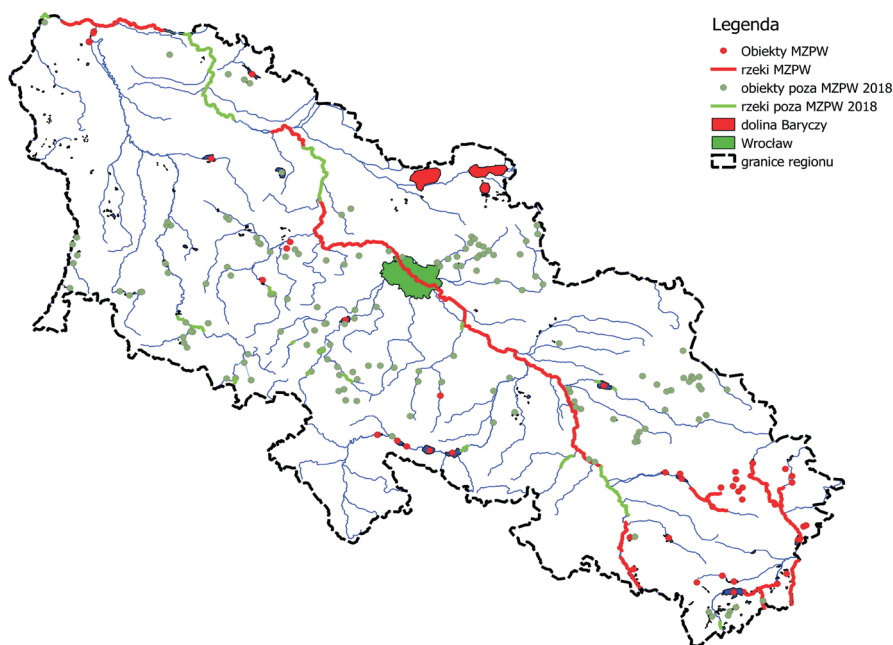
Śląskie Towarzystwo Ornitologiczne
ul. Sienkiewicza 21, 50-335 Wrocław
e-mail: bartsmyk@eko.org.pl

Liczenia zimujących ptaków wodnych na Śląsku w 2018 r. były ósmą akcją przeprowadzoną w ramach ogólnopolskiego Monitoringu Zimujących Ptaków Wodnych (MZPW). Większość danych zebrano w dniach 12–15 stycznia. Liczenia obejmowały stałe obiekty zgłoszone do MZPW i Monitoringu Noclegowisk Gęsi oraz ok. 160 obiektów i 200 km rzek nieobjętych tymi programami (ryc. 1). Zimą 2017/2018 można scharakteryzować jako bardzo łagodną. W styczniu średnia temperatura dla miast na niżu Śląska wahała się w granicach 1-3°C ([\[gnoza.pl\]\(http://gnoza.pl\)\). Zlodzenie wystąpiło właściwie tylko na niektórych zbiornikach Górnego Śląska \(od 14.01\).](http://www.meteopro-</p></div><div data-bbox=)

W 2018 r. stwierdzono zimowanie 53 gatunków ptaków wodnych. Łączna liczebność zaobserwowanych ptaków wyniosła ponad 225 tys. osobników (tab. 1). Najliczniejszym gatunkiem była krzyżówka *Anas platyrhynchos*, której liczebność osiągnęła 93 tys. ptaków. Łagodna zima spowodowała rozproszenie się krzyżówki, która nie tworzyła tak dużych koncentracji na zbiornikach jak w zeszłych latach. Największe skupisko stwierdzono

na stawach Przemkowskich (4 tys.), żwirowni Rakowice Wielkie (2,5 tys.), Zb. Goczałkowickim (2,3 tys.) i zb. Dzierżno Duże (2,1 tys.). W granicach administracyjnych Wrocławia zimowało tylko 5 tys. osobników. Liczebność gęsi osiągnęła wartość ponad 75 tys. W większości przypadków nie udało się określić składu gatunkowego. Największą koncentrację – ponad 13 tys. gęsi wykazano na Stawach Przemkowskich, co jest też rekordem dla tego obiektu. Duże koncentracje wykazano także na stawach Stawno w Dolinie Baryczy (12 tys.) oraz na zbiorniku Mietkowskim (10 tys.). Koncentracje gęsi liczące kilka tysięcy osobników wykazano także na zbiornikach nieujętych w moni-

toringu gęsi (Jez. Kunickie, Jez. Sławskie, żwirownia Żarka nad Nysą, żwirownia Czystopole, gm. Miękinia). W czołówce najliczniej zimujących ptaków były kolejno kormoran *Phalacrocorax carbo*, mewa białogłowa/srebrzysta *Larus cachinnans/argentatus sensu lato* i łabędź niemy *Cygnus olor*. Do pierwszej dziesiątki najliczniej stwierdzonych gatunków dołączyły niespodziewanie łyska *Fulica atra*, żuraw *Grus grus* i gęgawa *Anser anser*. Dla łyski zanotowano najwyższą wartość (ponad 8,4 tys.) od 2011 r. Natomiast w przypadku żurawia odnotowano rekordową liczbę ponad 3,8 tys. osobników, co jest wartością zbliżoną do sumy zimujących żurawi w całym okresie 2011-2017.



Rycina 1. Lokalizacja obiektów skontrolowanych w trakcie akcji zimowych liczeń w 2018 r. w Śląskim Regionie Ornitologicznym

Figure 1. Location of sites controlled within winter censuses in 2018 in the Silesian ornithological region. Red and green spots and rivers - places of conducted census, green patch - Wrocław

Najwięcej zimujących żurawi wykazano w dolinie Baryczy na trzech kompleksach stawów (Ruda Sułowska, Jamnik, Potasznia), gdzie stwierdzono co najmniej 2,6 tys. osobników. Duże noclegowisko stwierdzone także na tzw. „Zielonych Łąkach” w gminie Miękinia – 640 os. Uwzględniając dane z Kartoteki Awifauny Śląska spoza okresu liczeń, liczebność zimujących żurawi w granicach regionu w styczniu 2018 r. można oszacować na około 4,4 tys. – 5 tys. osobników. Styczeń 2018 r. był też rekordowy pod względem liczebności gęgawy – wykazano ponad 3 tys. osobników. Największe koncentracje odnotowano na zbiorniku Dzierżno Małe (730 os.), na polach w okolicy ujścia rzeki Bóbr do Odry (ok. 500 os.) oraz na Zb. Goczałkowickim (370 os.). W pierwszej dekadzie pod względem liczebności znalazły się także śmieszka *Chroicocephalus ridibundus* i mewa siwa *Larus canus*. Na uwagę zasługują nienotowane wcześniej wysokie liczebności łabędzia czarnodziobego *Cygnus columbianus* (ponad 200 os.), krakwy *Mareca strepera* (ok. 430 os. co stanowiło 13-krotność średniej wartości z lat 2011-2017) i świstuna *M. penelope* (ok. 350) (Czapulak 1986, Czapulak i Stawarczyk 1988, Czapulak 1991, Czapulak i Betleja 1998, 2001, Grochowski i in. 2016, Grochowski i in. 2017). Na poziomie z lat poprzednich utrzymała się liczebność gęsiówki egipskiej *Alopochen aegyptiaca* (8-9 os.) i nieznacznie wzrosła liczebność mandarynki *Aix galericulata* (19 os.). Z rzadkich gatunków obserwowano także kormorana małego *Microcarbo pygmeus*, berniklę białolicą *Branta leucopsis* i gęś krótkodziobą *Anser brachyrhynchus*. Wśród gatunków, u których

w dłuższym okresie notowany był spadek liczebności, niekorzystny trend odwrócił się przypadku głowienki *Aythya ferina* i bielaczka *Mergellus albellus*. Wykazana liczebność bielaczka (262 os.) była najwyższa w całym okresie 2011-2018, natomiast w przypadku głowienki (720 os.) – druga najwyższa.

W 2018 r. w zimowych liczeniach uczestniczyło 141 osób. Byli to:

Anna Adamczyk, Andrzej Andrzejczyk, Marek Banaś, Katarzyna Banaś, Łukasz Berlik, Jacek Betleja, Szymon Beuch, Tomasz Biwo, Tomasz Blachucik, Marcin Bocheński, Bogusław Bohr, Marcin Bohr, Emilia Brzęk, Andrzej Burecki, Mariusz Calów, Marcin Cebula, Damian Celiński, Anna Chmielewska, Zygmunt Cibis, Olaf Ciebiera, Grzegorz Chlebiak, Paweł Czechowski, Aleksandra Czyłok, Beata Czyż, Irena Danielecka, Ryszard Danielecki, Mariusz Dąbek, Tadeusz Drazny, Adam Dybich, Cezary Dziuba, Stanisław Gacek, Jarosław Gil, Arkadiusz Gorczewski, Bożena Gramsz, Waldemar Górka, Paweł Grochowski, Wojciech Grzesiak, Joanna Guziak, Radosław Gwóźdź, Bogusław Horbanowicz, Marek Janas, Daniel Karpowicz, Krzysztof Kalemba, Krzysztof Kałużny, Marcin Karetta, Antoni Knychała, Łukasz Kosicki, Maciej Kowalski, Piotr Kozłowski, Krzysztof Koźlik, Mateusz Kuśnierz, Jan Król, Robert Kruszyk, Damian Kurlej, Paweł Kwaśniewicz, Agnieszka Kwoka, Mateusz Ledwoń, Wiesław Lenkiewicz, Julian Lewandowski, Piotr Lewandowski, Konrad Łysowski, Tomasz Marszałek, Tomasz Maszkało, Leszek Matacz, Konstanty Matyjaszczyk, Dorota Markiewicz, Nikodem

Mazur, Waldemar Michalik, Janusz Miłowski, Wojciech Miłosz, Maciej Nagler, Paweł Nowak, Patryk Nowakowski, Adrian Ochmann, Anna Osińska-Dzieniak, Beata Orłowska, Grzegorz Orłowski, Krzysztof Ostrowski, Marek Pach, Maria Paprocka, Ewa Paprzycka, Marzena Pastrykiewicz, Henryk Pastrykiewicz, Marcelina Poddaniec, Małgorzata Pietkiewicz, Agnieszka Pietruszewska-Pietrek, Joanna Pomorska-Grochowska, Filip Pozauć, Sławomir Protaś, Tymoteusz Protaś, Jarosław Regner, Mariusz Rojek, Piotr Romanowski, Alfred Rösler, Sławek Rubacha, Bogusław Rudnicki, Stanisław Rusiecki, Andrzej Ruszlewicz, Gustaw Schneider, Hubert Schwarz, Tomasz Szansny, Jarosław Słowikowski, Michał Słowikowski, Wojciech Smagała, Ewa Smutyło, Bartosz Smyk, Rafał Smykała, Gabriela Sobczak, Grzegorz Sobczak, Justyna Soska, Marek Stajszczyk, Jerzy Stasiak, Beata Strasburger, Kamil Struś, Borys Szefczyk, Łukasz Szeląg, Marian Szeruga, Dariusz Szlama, Hanna Sztwiertnia, Jakub Szymczak, Romuald Szyra, Aleksandra Szurlej Kiełańska, Grzegorz Śnieg, Tomasz Tańczuk, Kamila Topolska, Rafał Walczybok, Piotr Wasiak, Andrzej Wąsicki, Aleksandra Wasińska, Tomasz Wilkosz, Józef Włodarz, Jacek Wojdat, Janusz Wójcicki, Jarosław Zając, Zofia Zalejska, Tomasz Zarzycki, Kamil Zięba, Justyna Tracichleb, Czesław Zontek, Izabela Żuchowska, Karol Żyśko.

Wszystkim tym osobom dziękujemy za udział w akcji.

Tabela 1. Wyniki zimowych liczeń ptaków wodnych na Śląsku w styczniu 2018 r.
Table 1. Water birds recorded in winter census conducted in Silesia in January 2018

Lp.	Gatunek Species	Odra Oder River	Inne rzeki Other rivers	Zbiorniki Reservoirs	Stawy rybne Fish ponds	Żwirownie Gravel-pit	Osadniki Sedimentary ponds	Inne Others	Suma Total
1	<i>Anas platyrhynchos</i>	26884	12396	21170	15800	9845	3024	4674	93793
2	<i>Anser sp.</i>	0	0	10590	36100	0	0	3500	50190
3	<i>Anser fabalis/serrirostris</i>	1	0	7910	6651	1526	0	3800	19888
4	<i>Fulica atra</i>	363	80	6196	743	247	34	834	8497
5	<i>Phalacrocorax carbo</i>	1709	136	3126	328	419	37	446	6201
6	<i>Chroicocephalus ridibundus</i>	2396	1022	1519	205	43	0	828	6013

7	<i>Larus argentatus</i> SL	607	0	4217	3	80	0	0	0	4907
8	<i>Grus grus</i>	253	0	22	2902	23	24	642	3866	
9	<i>Larus canus</i>	64	73	3212	109	15	0	113	3586	
10	<i>Cygnus olor</i>	609	226	382	1386	548	97	76	3324	
11	<i>Anser anser</i>	548	0	1303	763	294	250	143	3301	
12	<i>Anser albifrons</i>	0	0	685	2143	22	0	250	3100	
13	<i>Mergus merganser</i>	953	145	1010	328	201	0	150	2787	
14	<i>Aythya fuligula</i>	429	59	1730	269	192	3	50	2732	
15	<i>Larus cachinans</i>	98	59	2024	126	59	2	243	2611	
16	<i>Anas crecca</i>	129	380	438	633	54	167	128	1929	
17	<i>Bucephala clangula</i>	756	129	408	275	48	0	78	1694	
18	<i>Ardea cinerea</i>	198	173	176	1052	30	8	34	1671	
19	<i>Cygnus cygnus</i>	448	47	7	751	0	0	0	1253	
20	<i>Aythya ferina</i>	2	0	483	122	96	1	21	725	
21	<i>Podiceps cristatus</i>	4	0	502	1	4	0	10	521	
22	<i>Ardea alba</i>	115	46	37	131	74	0	74	477	
23	<i>Mareca strepera</i>	49	54	39	262	23	0	6	433	
24	<i>Mareca penelope</i>	70	13	175	60	26	0	7	351	
25	<i>Mergellus albellus</i>	17	1	147	92	0	4	1	262	
26	<i>Cygnus columbianus</i>	3	0	0	202	0	0	0	205	
27	<i>Gallinula chloropus</i>	2	130	0	19	2	6	24	183	
28	<i>Haliaeetus albicilla</i>	91	4	15	57	9	0	2	178	
29	<i>Tachybaptus ruficollis</i>	51	88	20	9	4	3	0	175	
30	<i>A. platyrh. hybridy</i>	1	32	4	1	0	0	69	107	
31	<i>Vanellus vanellus</i>	20	0	0	56	0	0	0	76	
32	<i>Alcedo atthis</i>	22	9	4	7	2	2	4	50	

33	<i>Rallus aquaticus</i>	0	14	3	1	0	10	2	30
34	<i>Aythya marila</i>	5	0	16	3	0	0	0	24
35	<i>Melanitta fusca</i>	6	0	7	1	7	0	0	21
36	<i>Aix galericulata</i>	2	5	0	1	0	0	11	19
37	<i>Podiceps nigricollis</i>	0	0	19	0	0	0	0	19
38	<i>Tringa ochropus</i>	0	11	0	6	0	0	0	17
39	<i>Larus argentatus</i>	0	0	14	0	2	0	0	16
40	<i>Anas acuta</i>	3	1	6	3	0	0	0	13
41	<i>Anas clypeata</i>	2	0	2	6	1	1	0	12
42	<i>Numenius arquata</i>	0	0	0	0	9	0	0	9
43	<i>Alopochen aegyptiaca</i>	0	0	2	0	3	0	3	8
44	<i>Gavia arctica</i>	0	0	3	0	5	0	0	8
45	<i>Podiceps grisegena</i>	0	0	7	0	0	0	0	7
46	<i>Gallinago gallinago</i>	1	2	1	0	0	2	0	6
47	<i>Netta rufina</i>	4	0	2	0	0	0	0	6
48	<i>Larus fuscus</i>	0	0	3	0	0	0	0	3
49	<i>Branta leucopsis</i>	0	0	1	1	0	0	0	2
50	<i>Gavia stellata</i>	0	0	2	0	0	0	0	2
51	<i>Lymnocor. minimus</i>	0	0	0	0	0	2	0	2
52	<i>Actitis hypoleucos</i>	0	0	1	0	0	0	0	1
53	<i>A. brachyrhynchus</i>	0	0	1	0	0	0	0	1
54	<i>Larus michahellis</i>	0	0	1	0	0	0	0	1
55	<i>Larus marinus</i>	0	0	1	0	0	0	0	1
56	<i>Microcarbo pygmeus</i>	0	1	0	0	0	0	0	1
57	<i>Podiceps auritus</i>	0	0	1	0	0	0	0	1
SUMA/ Total		36915	15336	67644	71608	13913	3677	15972	225065

Summary

Between 12th and 15th January 2018 the annual winter census of wintering water birds was conducted in Silesia. 141 participants took part in the project. They recorded more than 225 thousand birds of 55 species. The most numerous wintering species were the Mallard (more than 93 thousand birds), unidentified Geese *Anser* sp. (more than 75 thousand). Unusually numerous were also: Eurasian Coot (8,4 thousand), Common Crane (ca 5 thousand) and Greyleg Goose (more than 3 thousand). Record numbers exceeding previous results were obtained by: Bewick Swan (more than 200), Gadwall (ca 430) and Wigeon (ca 350). Quite numerous were also Smews (262) and Common Pochards (720).

Literatura

Czapulak A. 1986. Wyniki zimowych liczeń ptaków wodnych na Śląsku w latach 1983–1984. Ptaki Śląska 4: 69–79.

Czapulak A., Stawarczyk T. 1988. Zimowanie ptaków wodnych na Śląsku w latach 1985–1987. Ptaki Śląska 6: 25–42.

Czapulak A. 1991. Zimowanie ptaków wodnych na Śląsku w latach 1988–1989. Ptaki Śląska 8: 118–127.

Czapulak A., Betleja J. 1998. Zimowanie ptaków wodnych na Śląsku w latach 1990–1995. Ptaki Śląska 12: 127–143.

Czapulak A., Betleja J. 2001. Zimowanie ptaków wodnych na Śląsku w latach 1996–1999. Ptaki Śląska 13: 107–123.

Grochowski P., Beuch S., Betleja J., Czechowski P., Smyk B. 2016. Zimowanie ptaków wodnych na Śląsku w latach 2011–2016. Ptaki Śląska 23: 79–109.

Grochowski P., Betleja J., Czechowski P., Smyk B. 2017. Zimowanie ptaków wodnych na Śląsku w roku 2017. Ptaki Śląska 24: 146–152.